



**Apresentação**

A finalidade deste equipamento é atender a norma NBR9050:2004. Em caso de necessidade ou emergência do deficiente físico ou cadeirante, precise de auxílio, fara uso deste equipamento. O sistema possui uma botoeira tipo soco com proteção contra umidade, que por meio de uma fonte chaveada uma baixa tensão, acionara um indicador sonoro visual na parte esterna do banheiro.

**Kit Composto por:**

- Acionador tipo soco cogumelo proteção (IP65);
- Sirene audiovisual lâmpada xénon Modelo ALM4206-24;
- Fonte / Central chaveada 24Volts;
- Jogo de adesivos de indicação;
- Cabo bicolor 02 vias 10 metros aprox.;
- Caixa de embutir 4x4;
- Manual de instruções e manutenção;

**Botoeira**

A botoeira é do tipo cogumelo, com grau de proteção IP65, com travamento na posição N.F., acondicionada em uma caixa para ser embutida em parede, no botão ha uma sinalização adesiva fosforescente, (a partir de 01/2008) para se visualizado em caso de falta de energia. O acionamento é simples podendo em caso de emergência ser acionado por pressão manual ou qualquer parte do corpo, já que está instalado a baixa altura.

**Indicador Sonoro e Visual**

O indicador possui lâmpada tipo Xénon que pisca em flash a uma frequência determinada para que em ambientes ruidosos possa ser visto ou por pessoas com deficiência auditiva. Também possui áudio gerado por capsula piezoelétrica que da mesma forma que quando em lugares onde não possa ser visto seja percebido. Opcionalmente o conjunto pode ser fornecido com um indicador sonoro e visual da marca Wheelock DAS-24-VARC (que é considerado o produto deste tipo de melhor qualidade no mundo e possui certificações internacionais de diversos órgãos quanto a sua eficiência).

**Características:**

- Luz emitida por lâmpada Xénon tipo flash;
- Temperatura de operação: -10°C ~ 50°C;
- Umidade relativa do ar: < 95%;
- Tensão de operação: 24 VDC;
- Corrente de trabalho: 100mA;
- Iluminação: 98 LUX / dm² +/- 10%;
- Taxa de intermitência do flash: 1 ~ 2 Hz;
- Intensidade sonora: 105dB a 10" +/- 10%.

**Fonte de Alimentação:**

A fonte chaveada montada em caixa de alumínio de fácil instalação. As ligações da botoeira, sirene e alimentação estão dispostas em uma única placa sem dificuldades para o instalador.

**Características da Fonte:**

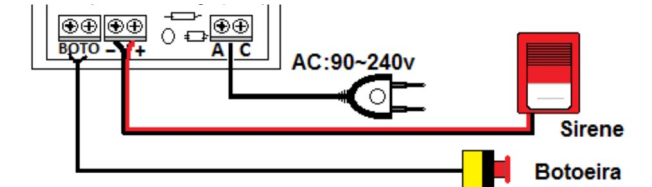
- Entrada AC: 90~240 volts
- Saída: 24Vdc
- Corrente: 300mA

**Acessórios**

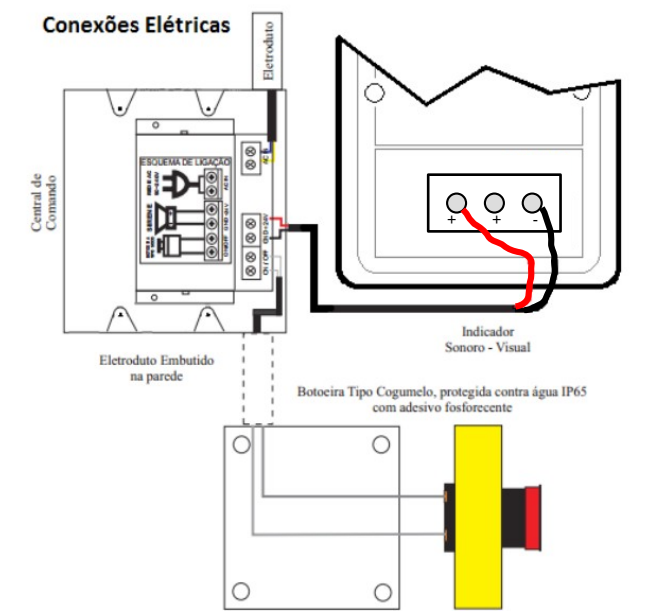
- **Conjuntos de adesivos:** Os adesivos fornecidos, a partir de 10/2009, permite posicionar a seta em qualquer direção permitindo a escolha mais adequada para sua fixação.
- **Caixa de embutir:** 4x4 cor preta.
- **Cabos para ligação:** Fio paralelo (0,30mm² x 10 metros aprox.).

**Instalação**

De acordo com a infraestrutura, sugerimos uma forma de instalação que mais se assemelha ao local da obra. Abaixo um esquema de ligação para o funcionamento do alarme.

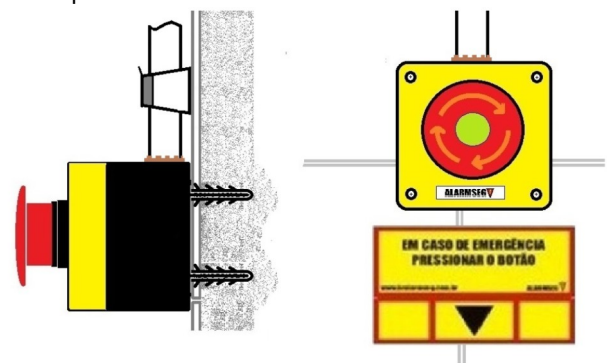


A fonte chaveada devera ficar em um lugar de sua escolha pode ser usado a caixa de passagem que vem junto com o kit. O local será determinado pelo instalador que avaliara a obra.

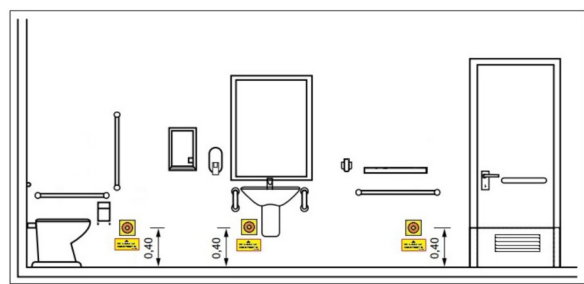


**Fixação da Botoeira**

Use buchas e parafusos para fixação da botoeira caso não haja caixa de passagem no local, use eletrodutos ou outro tipo

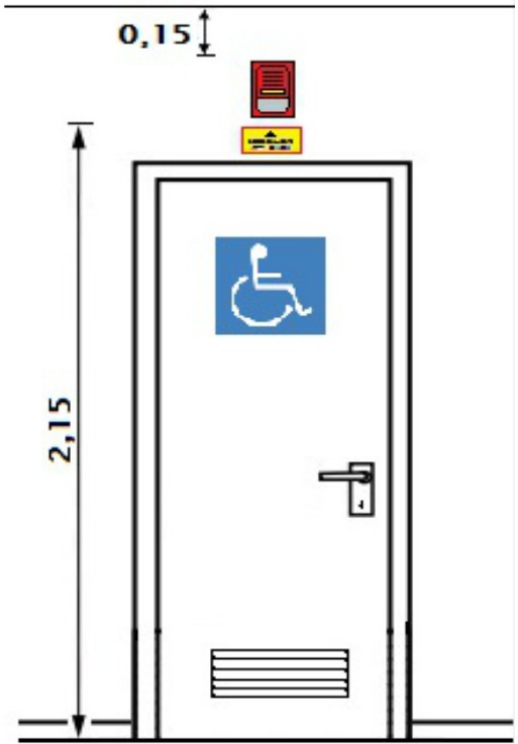


de condutor para o fio ate a central da fonte chaveada. A norma NBR9050:2004, pede que sejam instalados a 40 cm do nível do chão. Outros locais poderão se ser adicionado para melhor atender as necessidades dos usuários em caso de emergência.



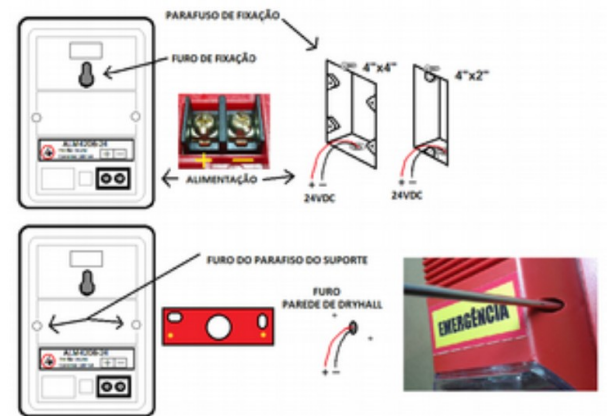
**Instalação do Indicador**

O indicador sonoro e visual e ligado à central que será energizado quando o acionador tipo soco for usado a instalação, instale o indicador a 2,2 Mt acima do solo ou 0,15 mts inferior em relação ao teto. O indicador devera ser instalado na parte externa do banheiro conforme ilustração a seguir.



A fixação do indicador poderá ser feita de duas maneiras. Pelo furo do tipo gota ou pelo suporte que vem junto com a sirene que pode ser parafusado a parede ou DryHall.

**MODO DE FIXAÇÃO DA SIRENE**



**RECOMENDAÇÕES**

- Teste semanalmente o dispositivo;
- Informe as pessoas quanto ao uso para evitar alarmes falsos;
- Contrate pessoas que possuam conhecimento na área de elétrica e eletrônica;
- Guarde os adesivos ou instale imediatamente para que não haja extravios, pois este faz parte do Kit.
- Ligações erradas ou mal uso, não são cobertos pela garantia.